

募集要項



SCG日本語学校

SCG Japanese-language school

1. 出願資格
2. 願書受付期間
3. 出願方法
4. 選考料
5. 出願から入学までの手続き
6. コース
7. 学習時間
8. コースカリキュラム
9. 時間割
10. 褒賞
11. 納入金（「在留資格認定証明書」交付連絡後すぐ）
12. 納入金（日本入国まで）
13. 出願書類
14. 学生寮について
15. 国民健康保険について
16. 損害保険について
17. アルバイトについて
18. 空港到着から寮まで

1.出願資格

1. 母国あるいは外国において、通常の課程による**12年以上の学校教育**を修了した者。
2. 日本留学に必要な学費・生活費を**確実に負担する者**がおり、その者の資産形成過程を通帳などの資料で**証明できる者**。
3. 進学コース・一般コースともに日本語を**150時間以上履修して、JLPT N 5 相当以上の者**。

2.願書受付期間

春期（2020年4月入学）2019年9月～2019年10月下旬 ※受付期間は延長する場合があります。

秋期（2020年10月入学）2020年3月～2020年4月下旬

3.出願方法

- ①出願者は出願書類一式を現地日本語学校または現地エージェントに提出。
 - ②現地日本語学校または現地エージェントが本校システムに出願者データの登録。
※日本語または英語で入力をお願いします。
 - ③現地日本語学校または現地エージェントが外国語の証明書（英語含む）を日本語に翻訳。
 - ④現地日本語学校または現地エージェントが書類一式のデータを本校に送信。
 - ⑤本校が書類データを確かつ出願者データ登録後に現地日本語学校またはエージェントが書類一式を本校に郵送して下さい。
- ※出願者データの登録が行えない場合はそのまま書類一式を本校に郵送して下さい。

4.選考料

- ・本校で出願者データまたは書類の確認後、メールで選考料請求書を送ります。
- ・支払は送金手数料が安く、カードなどの決済が行えるフライワイヤーを使っています。
- ・選考料20,000円をフライワイヤーで送金してください。
- ・支払方法はメールに記載されていますが、送金方法がわからない場合はフライワイヤーのサポートにお問い合わせ下さい。



フライワイヤーが使えない場合は本校へメールでご連絡下さい。
振込先銀行情報および振込用個人番号をお知らせいたします。

5.出願から入学までの手続き

※時期は本校や出入国在留管理局の事情により変更となる可能性があります。

Step	内容	時期※	
		4月入学	10月入学
Step 1	入学申請必要書類の提出、及び選考料納入	9月～ 10月下旬	3月～ 4月下旬
Step 2	書類選考後、現地で筆記試験および面接	9月～ 11月中旬	3月～ 5月中旬
Step 3	選考後、2週間以内に合格、不合格者へ通知 「学生寮の案内」を合格者へ通知	選考後2週間以内	
Step 4	合格者の「在留資格認定証明書」を出入国在留管理局に 本校が代理申請	11月下旬	5月下旬
Step 5	「在留資格認定証明書」の交付、不交付を出願者に通知 ※結果通知には、およそ2～3か月かかります	2月下旬	8月下旬
Step 6	「在留資格認定証明書」交付者は本校の通知後1週間以内に 本校所定の学費を納入	通知後1週間以内	
Step 7	学費入金確認後「在留資格認定証明書」「入学許可書」を 本校より送付	入金確認後送付	
Step 8	「在留資格認定証明書」「入学許可書」を持参して学生本人が 日本大使館(領事館)で留学ビザの申請	本校送付書類到着後	
Step 9	大使館にて留学ビザの交付 ※万一不交付となった場合は選考料と入学事務手数料を除き返金します	大使館に ご確認ください	
Step 10	留学ビザの交付後、日本入国までに寮費、その他費用を納入	留学ビザ交付後	
Step 11	日本到着10日前までに・飛行機会社・フライト便名・到着時間を 本校にメール ※メールにEチケットを添付してください	日本到着の10日前	
Step 12	日本入国：到着ゲートで学校スタッフがお待ちしています	入学式の前日まで	

6.コース

	進学2年コース	一般1年6か月コース
定員	60人	40人
選考方法	書類審査・筆記試験・面接	
出願期間	9月～10月下旬	3月～4月下旬
入学時期	4月	10月
修業期間	2年間	1年6か月間
卒業時期	3月	3月
在留資格	留学	

7.学習時間

クラス	進学2年コース学習時間		一般1年6か月コース学習時間	
初級Ⅰ	200時間	10週	200時間	10週
初級Ⅱ	200時間	10週	200時間	10週
初中級	400時間	20週	400時間	20週
中級	400時間	20週	400時間	20週
上級	400時間	20週	—	—
合計学習時間	1600時間	80週	1200時間	60週

※学校がクラス分けを行います

8.コースカリキュラム

レベル	目標	内容
初級Ⅰ	JLPT N5	初歩的な文法・漢字・語彙を習得し、日常生活の中で必要な基本的な会話や事務手続きができるようにする。表記の学習を中心に聴解と会話の練習にも力を入れる。聴解と会話中心に授業を進める。
初級Ⅱ	JLPT N4	基本的な文型・表現を習得し、それを4技能にわたって発展させることで、自分の考え・希望などを含めた円滑なコミュニケーションがとれるようにする。また平易な文書が読め、短い作文が書けるようにする。
初中級	JLPT N3	日常の様々な場面で目的に応じた交渉ができるように、高度な文型・文法・表現を習得する。少し長めの文章が読める。日本語能力試験対策の実施。日本留学試験科目の基礎を固める。会話の練習に力を入れる。
中級	JLPT N2	日常的場面で使われる日本語に加えて、日本の社会や文化について理解を深め、幅広い分野の日本語を理解・運用できるよう、特に読解力の向上を目指す。新聞・雑誌などを用いた、より実践的な学習。進学に向けて、面接対策、ディスカッション、小論文の作成練習を行う。日本留学試験・日本語能力試験対策。より実践的なコミュニケーション能力を身につける。進学、就職、日本文化の探求など、個人に応じた、さまざまな目標の実現を目指す。
上級 ※進学2年コースのみ	JLPT N1	様々な分野の記事や論説など、論理的かつ抽象的な日本語を詳細に理解できる。自らの専門分野の学習を遂行するための日本語運用力を習得し、研究準備を自律的に進める。難関大学を目標に、入学時にハイレベルな授業、討論、論文作成に耐えうる日本語力の向上を目的とし、アカデミック・ジャパニーズの総合応用力を鍛える。

9.時間割

午前クラス（初級Ⅰ・初級Ⅱ・初中級）	9：00～9：45	9：55～10：40	10：50～11：35	11：45～12：30
午後クラス（中級・上級）	13：00～13：45	13：55～14：40	14：50～15：35	15：45～16：30

※その他、大学進学のための対策カリキュラム（数学、英語、総合科目等）があります。
（上記対策カリキュラムはオプションとなりますので別途費用がかかります）

10.褒賞

皆勤賞	3か月間、無遅刻、無欠席で宿題等をすべて提出した学生	¥3,000/3か月ごと
努力賞	3か月間、真剣に学習に取り組んだ学生(各クラス3~4人)	¥1,000/3か月ごと
学校長賞	成績、出席率ともに優秀な学生	¥50,000/本校卒業時
合格賞	留学ビザで本校に在籍中にJLPTの合格者	N1 ¥10,000 N2 ¥5,000 N3 ¥3,000

11.納入金（「在留資格認定証明書」交付連絡後すぐ）

「在留資格認定証明書」交付連絡より、一週間以内に¥880,000をご入金ください。

入金確認後、「入学許可書」及び「在留資格認定証明書」をお送りします。

進学2年コース（4月入学）

区分	入学時(1年目)	2年目
入学事務手数料※	¥66,000	
授業料	¥770,000	¥770,000
教材費	¥22,000	¥22,000
設備費	¥22,000	¥22,000
合計	¥880,000	¥814,000

※入学事務手数料内訳

- ・在留資格認定証明書(COE)申請代
- ・入学許可書発行代

進学1年6か月コース（10月入学）

区分	入学時(1年目)	2年目
入学事務手数料※	¥66,000	
授業料	¥770,000	¥385,000
教材費	¥22,000	¥11,000
設備費	¥22,000	¥11,000
合計	¥880,000	¥407,000

※入学事務手数料内訳

- ・在留資格認定証明書(COE)申請代
- ・入学許可書発行代

学費納入上の注意

- ・料金表示は税込み価格です。※税率は、その支払い時の日本の法令により変わる場合があります。
- ・2年目の学費は新学期が始まる前に納入してください。具体的な納入時期は、その際通知します。
- ・2年目以降の授業料については分割納入することができます。
- ・既納の納入金については、原則として返還しません。

12.納入金（日本入国まで）

※日本入国までに納入して下さい

学生寮費	課外活動費	損害保険料 No16	健康管理費	ビザ更新手数料
No14学生寮参照	¥10,000	¥5,000	¥5,000	¥10,000

13.出願書類

- 黒色ボールペンで必ず自分で記入し署名してください。
- 外国語の証明書(英語含む)には**必ず日本語に翻訳した書類**を添付し、翻訳者が署名してください。
- 証明書は大阪出入国在留管理局の**提出期限(6月または12月中旬)から3か月以内**に発行された物を提出すること。
- ベトナム国籍者の全書類のコピーには人民委員会の認証を必ず受けること。

A 出願者本人の提出書類			
番号	書類	内容	部数 原本 3か月以内 ✓
A-1	パスポート	記載のある全てのページのコピー ※未取得者は身分証明書のコピー	1
A-2	入学願書・履歴書	本校指定用紙に本人が記入すること ①氏名、学校名、会社名、住所などは省略せずに正確に記入すること ②学歴の入学・卒業年月、職歴の就職・離職年月は正確に記入すること ③年齢は満年齢、電話番号には地域番号、携帯電話番号も記入すること ④本国の住所は公証証明書の住所と同じであること ⑤戸籍住所と現住所が違う場合は両方の欄に記入すること ⑥留学理由は日本語学習の目的や必要性、卒業後の進路を具体的に記入すること ⑦書式は以下からダウンロードできます。 https://scg-language.com/download/A-2.xls	1 ○
A-3	最終学歴証明書	最終学歴の卒業証書または卒業証明書(卒業見込証明書)の原本 ※卒業証書の場合は入国管理局の審査後返却します	1 ○
A-4	最終学歴成績証明書	最終学歴の成績証明書	1 ○
A-5	学歴認定証明書 (該当者のみ)	下記の内、提出可能なすべての書類 ※認証書は直接本校に届くように申請すること 中国国籍: 中国高等教育学生信息网(CHSI)認証発行 http://www.chsi.com.cn/ (1) 中国中等教育学歴認証報告書<高校レベル> (2) 中国高等教育学歴認証報告書<大学(大専)、大学院レベル> (3) 普通高等学校学生募集全国統一試験成績認証報告書<高校成績> (4) 中国高等教育学歴成績認証報告書<大学(大専)、大学院レベル> ベトナム国籍: ベトナム日本教育交流センター VJEEC (Vietnam-Japan Education&Exchange Center)のHP(http://vieec.vn/portal/)から申請 (1) 学歴証明書 (2) 大学入学統一試験の成績等の認証書	各1 ○
A-6	日本語学習証明書	次の1の各項目の内、提出可能なすべての書類に併せて2も提出【原本】 1. 日本語能力試験N5以上の能力を立証する各種試験結果 (1) 日本語能力試験N5(旧4級)以上の合格証書または成績証明書 (2) J-TEST E級、F級以上の認定書 (3) 日本語 NAT-Test 4級以上の合格証書または成績証明書 (4) その他日本語能力を証明できる試験の結果 ※受験予定者は受験票を提出【コピー】 ※合格証書の原本は入国管理局の審査後返却します 2. 日本語学習証明書 150時間以上の日本語学習歴を証明する書類(日本語教育機関が発行した学習時間、週の時間割、授業数、使用教材、出席率の記載がある証明書 中国国籍: 授業時間数は必ず「 小時 」で表記すること	各1 ○
A-7	証明写真 (縦4cm×横3cm)	3か月以内の撮影/背景白色/正面脱帽 ※裏に名前、国籍、生年月日を記入し、 1枚は願書に貼り付けること	 8 ○ ○
A-8	在職証明書	有職者のみ【原本】 ※勤務先の名称、住所、電話番号、代表者名、職務内容、在職期間、発行者の役職・氏名が明記されたもの ベトナム国籍: 必ず経営登録番号及び納税コードが記載されたもの	1 ○ ○
A-9	家族構成を証明する資料	戸籍謄本(家族全員分)またはこれに代わる証明書	1 ○ ○
A-10	健康診断書	入国前に本国で受けた健康診断書	1 ○ ○

B 経費支弁者が海外に在住する場合						
番号	書類	内容	部数	原本	3か月以内	✓
B-1	経費支弁書	本校指定様式(経費支弁者が母国語で記入し署名する) ※書式は以下からダウンロードできます。 https://scg-language.com/download/B-1.B-2.xlsx	1	○		
B-2	経費支弁者家族の一覧表	本校指定様式(経費支弁者が母国語で記入し署名する) ※書式は以下からダウンロードできます。 https://scg-language.com/download/B-1.B-2.xlsx	1	○		
B-3	誓約書	本校指定様式(経費支弁者が母国語で記入し署名する) ※書式は以下からダウンロードできます。 https://scg-language.com/download/B-3.xlsx	1	○		
B-4	預金残高証明書	学費と生活費に相当する金額の残高証明書またはこれに代わるもの【原本】 中国国籍 :定期預金証明書;「存款証明」または「存款単」【原本】	1	○	○	
B-5	収入証明書 および納税証明書	過去3年分 の収入証明書および納税証明書 ※勤務先が発行する場合:勤務先の名称、住所、電話番号、発行者の役職・氏名が明記されたもの ※収入証明書は納税金額が明記されたもの ベトナム国籍:個人経営者は経費支弁者が作成した資料に人民委員会の認証があるものおよび納税証明書(納税コードおよび納税事実が明らかになる資料)を提出	1	○	○	
B-6	預金通帳	過去3年分 の全ページ(輪郭を含むコピー) ネパール国籍:銀行の取引明細書を提出(預金形成過程立証資料)	1		○	
B-7	在職証明書	下記1~3の内、該当する1部を提出 (1) 企業等に勤務する場合は在職証明書【原本】 勤務先の名称、住所、電話番号、代表者名、職務内容、在職期間、発行者の役職・氏名が明記されたもの ベトナム国籍:必ず経営者登録番号および納税コードが記載されたもの (2) 企業等の役員、代表者である場合は法人登記簿謄本【原本】 (3) 個人経営者である場合は営業許可書【コピー】	1	○	○	
B-8	出願者本人との関係を証明する書類	中国以外 :戸籍謄本(家族全員分)またはこれに代わる証明書 中国国籍 :家族全員の戸口簿【輪郭を含むコピー】 および親族関係証明公正書【原本】 共通 :経費支弁者が親族でない場合、経費支弁の引き受け経緯書を提出	各1	○	○	

C 経費支弁者が日本国内に在住する場合						
番号	書類	内容	部数	原本	3か月以内	✓
C-1	経費支弁書	本校指定様式(経費支弁者が日本語で記入し署名、捺印する) ※書式は以下からダウンロードできます。 https://scg-language.com/download/B-1.B-2.xlsx	1	○		
C-2	経費支弁者家族の一覧表	本校指定様式(経費支弁者が母国語で記入し署名、捺印する) ※書式は以下からダウンロードできます。 https://scg-language.com/download/B-1.B-2.xlsx	1	○		
C-3	誓約書	本校指定様式(経費支弁者が日本語で記入し署名、捺印する) ※書式は以下からダウンロードできます。 https://scg-language.com/download/B-3.xlsx	1	○		
C-4	預金残高証明書	学費と生活費に相当する金額の残高証明書またはこれに代わるもの【原本】	1	○	○	
C-5	課税・納税証明書	過去3年分 の課税・納税証明書	1	○	○	
C-6	預金通帳	過去3年分 の全ページ(輪郭を含むコピー)	1		○	
C-7	在職証明書	下記1~3の内、該当する1部を提出 (1) 企業等に勤務する場合は在職証明書【原本】 勤務先の名称、住所、電話番号、代表者名、職務内容、在職期間、発行者の役職・氏名が明記されたもの (2) 企業等の役員、代表者である場合は法人登記簿謄本【原本】 ※登記簿現在事項全部証明書またはこれに代わるもの (3) 個人経営者である場合は営業許可書【コピー】	1	○	○	
C-8	住民票	同一世帯全員が記載されたもの	1	○	○	
C-9	出願者本人との関係を証明する書類	中国以外 :戸籍謄本(家族全員分)またはこれに代わる証明書 中国国籍 :家族全員の戸口簿【輪郭を含むコピー】 および親族関係証明公正書【原本】 共通 :経費支弁者が親族でない場合、経費支弁の引き受け経緯書を提出	各1	○	○	

14. 学生寮について

- ・入学後すべての学生は、原則本校が定める学生寮に6か月間入寮しなければならない。
- ・寮は通学可能な範囲内に学校が所有する学生寮及び提携している部屋となります。
- ・申し込みの時期、タイプにより学校が部屋を割り振ります。
- ・部屋タイプは基本的に2名以上の共同生活ですが、希望により一人部屋もあります。
- ・部屋にはベッド、冷蔵庫、エアコン、洗濯機、キッチン、バス、トイレがあります。
- ・寝具は事前に購入申込をお願いします。(¥10,000-)

寮費	4人部屋	2人部屋	1人部屋
入寮費	¥15,000	¥30,000	¥60,000
保証金	¥20,000~	¥35,000~	¥70,000~
家賃	¥20,000~	¥35,000~	¥70,000~

- ・寮費は3か月分一括納入です。(4か月目から翌月1か月分を先払いとなります)
- ・保証金は入居者の故意、過失による汚損、破損が無い限りは退出時に返金します。
- ・3か月未満の短期コースはコース期間分一括納入となります。
- ・電気代、水道代、管理費は実費精算となります。
- ・提携寮は学校所有の部屋ではありませんので、一般の方も入居されています。
- ・一旦納入された寮費は返金できません。
- ・退寮する場合は、退寮日の1か月前までに学校へ申告してください。

《個人設備》

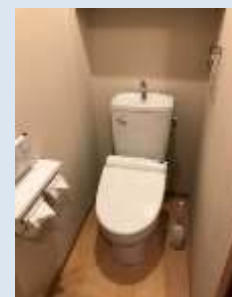
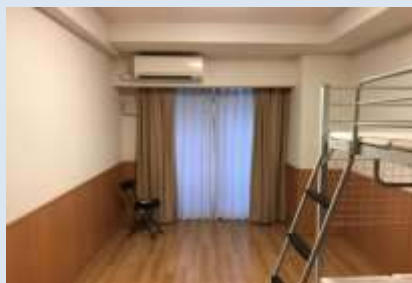
ベッド 寝具

《共用設備》

冷蔵庫 エアコン 洗濯機

キッチン バス トイレ

《寝具 ¥10,000》



※写真は部屋の一例です

※上記は2019年8月現在の予定価格となります。

15.国民健康保険について

本校に入学した留学生は全員加入します。この保険に加入すると、医療費の自己負担は30%ですみます。
(保険料は実費となります)

16.損害保険について

本校に入学した留学生は全員加入します。賠償責任保険(他人にケガをさせたり、他人の物を壊した場合)と火災保険(寮で火災にあって私物が燃えたり、寮の部屋で盗難にあった場合)に補償が受けられます。

17.アルバイトについて

日本語を勉強するうえで、最初の3か月をどれだけ頑張れるかがとても重要になります。
最初に基礎を身につけることができれば、その後の上達も早くなり、良いアルバイトをすることができます。
また、日本にも早くなじむことができ、日本の友達ができたり、アニメや漫画も楽しむことができます。
アルバイトを3か月以上しないでもすむように、その分の生活費はあらかじめ持参することをお勧めします。

■資格外活動許可の申請

留学生がアルバイトをする場合は、資格外活動の許可を受けなければ、働くことができません。
許可を得ないでアルバイトをすると、不法就労として罰せられます。
資格外活動の許可は「資格外活動許可申請書」に在留カードを添付して、出入国在留管理局に申請します。

■就業条件

学業に支障のない範囲で週28時間以内のアルバイトをすることが可能です。
※学期末休み、及び長期休暇(夏・冬)期間は、1日8時間まで働くことができます。(但し週40時間以内)
※活動場所において、風俗営業が行われていないこと。

■アルバイトの給与

時給 910~1,000円 (日本語レベル、業務内容、勤務時間により異なります)
※1週間に28時間働いた場合、月給約10万円
※2019年10月1日時点

■アルバイト先

コンビニエンスストア、ファーストフード店、レストラン、介護施設、ホテル、宿泊施設、食品製造・加工、清掃、洗い場など。
※職種は日本語レベルにより異なります。
※アルバイト先は学校担当者が皆さんと面接した上で紹介し、そのアルバイト先にも同行します。

18.空港到着から寮まで

- ・入学式前日までに来日してください。間に合わない場合、入学を取り消す場合があります。
- ・日本到着日10日前までに・飛行機会社・フライト便名・到着時間をメールしてください。
- ・メールにEチケットを添付してください。





パンフレットPDF



フライワイヤーサービス説明PDF



募集要項最新版PDF



フライワイヤー入金方法PDF



学校写真PDF



募集要項英語版PDF



ホームページ



Google Map

〒604-0857

京都府 京都市 中京区 烏丸通二条上ル 蒔絵屋町 265-2 SCGビル 7F

TEL +81-75-757-6646 FAX +81-75-757-6647

info@scg-language.com

<https://scg-language.com>